

# CREATIVE COMMONS KAMU MALI ARAÇLARI KÜLTÜREL MİRAS SEKTÖRÜNDE AMACA UYGUN MU?

*Bir Creative Commons  
İhtiyaç Değerlendirme Raporu*

**Türkçe Çeviri**  
**Versiyon 1**  
**Nisan 2024**



"Bu Creative Commons değerlendirme raporu Avrupa Birliği Sivil Düşün Programı kapsamında Avrupa Birliği desteği ile Türkçe'ye çevrilmiştir. Türkçe içeriğin sorumluluğu tamamen Dijital Kültürel Miras Ağı'na aittir ve AB'nin görüşlerini yansıtmamaktadır."

*Çeviren: Zeynep Seda Özmen*

*Gözden Geçirenler: İlkay Holt  
Nurdan Atalan Çayirezmez  
Orçun Madran*



Bu rapor, Creative Commons tarafından 2023 yılında hazırlanan  
**Are the Creative Commons Public Domain Tools Fit-  
For-Purpose in the Cultural Heritage Sector?**  
adlı İngilizce dokümanın çevirisidir.

# CREATIVE COMMONS KAMU MALI ARAÇLARI KÜLTÜREL MİRAS SEKTÖRÜNDE *AMACA UYGUN MU?*

*Bir Creative Commons İhtiyaç Değerlendirme  
Raporu*



Mindet, Edvard Weie tarafından Chritainsø, Public

# ÖNSÖZ

Bu rapor, Creative Commons (CC) olarak küresel Açık Kültür topluluğumuzu kültürel mirasın daha iyi paylaşımı için bir vizyon gerçekleştirmede desteklemek amacıyla çabaladığımız birçok yoldan birini sunar: etkili, üretken, adil ve esnek olan açık paylaşımı destekleyen yasal, sosyal ve teknik altyapıyı geliştiriyor ve yönetiyoruz..

CC'ye yeni olanlar için, paylaşılan bilgi ve kültürün canlı bir ortaklığını oluşturma ve sürdürmesine yardımcı özel uluslararası kar amacı gütmeyen bir kuruluşuz. Geniş üye ağıımız ve çeşitli ortaklarımızla birlikte, kapasite ve altyapı oluşturuyor, pratik çözümler geliştiriyor ve daha iyi açık paylaşımı savunuyoruz. CC'de, daha iyi paylaşımı desteklemek için, her zaman ihtiyaçlara nasıl daha iyi yanıt verebileceğimizi geliştirmeye önem veriyoruz. Kültürel miras kurumlarının, özellikle dijital ortamda, misyonlarını gerçekleştirmelerine destek olmak için yoğun çaba harcıyoruz. Bunun için, hizmet verdikleri toplumlara odaklanan lisans ve araçlarımızın bakımı önceliklidir.

Bu raporla, kamu malı araçlarımıza: kamu malı işareti (PDM) ve kamu malı özel aracı (CC0) göre kültürel miras topluluğunun benzersiz ihtiyaçlarını ve zorluklarını anlamak için değerli bir içgörü elde ediyoruz. Ayrıca, gelecekteki eylemleri yönlendirmek için stratejik önerilerle bu ihtiyaçları belirlemek için yol haritaları belirliyoruz. Özellikle bu raporun geliştirilmesinde çalışan CC'deki Açık Kültür ekibimize, - kütüphanelerde, müzelerde ve arşivlerde çalışan ve açık kültürün diğer alanlarında faaliyet gösteren - yüzden fazla uygulayıcının katılımı, bu önemli kaynağın benzersiz değerini pekiştiriyor.

*Catherine Sikler*

Catherine Sikler, CEO  
23 Şubat, 2023

# İÇİNDEKİLER

## ÖNSÖZ

## İÇİNDEKİLER

## ÖZET

## GİRİŞ

Creative Commons, araçlarımız ve kültürel mirasın daha iyi paylaşımı

Amacımız: kültürel miras alanında CC kamu malı araçları kullanımının mevcut resmini anlamak

## ANAHTAR BULGULAR

Katılımcılarımız kimlerdir ve neredeler?

Koleksiyonlara erişimi açmak için en önemli 5 neden

Kurumlar arası cc kamu malı araçlarının benzersiz bir kullanımı

Ne tür içerikler aşağıdakiler ile kullanılan CC kamu malı araçlarıdır?

Küçük bir kısmı, önemli bir kısmı veya tüm koleksiyon?

Kamu malı eserlerinin dijital reproduksiyonları üzerine neden CC0/PDM kullanılır?

CC kamu malı araçlarının kullanımının makul bir şekilde iyi anlaşılması

CC web sitesi CC kamu malı araçları hakkında bilginin #1 kaynağıdır

Yeni bilgi malzemeleri kullanıcının anlayışını geliştirebilir

Kullanıcıların, katılımcıların perspektifinden, CC0 ve PDM hakkında kafası karışıktır

CC kamu malı araçları ile koleksiyonlar ve metaverilerin paylaşılması büyük oranda uygun olarak düşünülür

Rehberlik ve açıklama, CC'nin daha fazla araç kullanımını teşvik edebileceği yolların başında geliyor

CC araçları ile karşılanmayan takip, kredi ve etik ihtiyaçların yeniden kullanılması

Araçların iyileştirilmesi / yeniden kullanım takibi, etik hususlar ve kurumlara kredi ile yeni araçların oluşturulması

10 düşündürücü ifade

1

2

3

4

4

5

6

6

8

9

9

10

10

11

11

12

12

13

15

16

17

19

## GELECEK İÇİN TAVSİYELER VE YOL HARİTASI

20

Küresel topluluğunuzu daha iyi tanıyın ve anlayın

20

Farkındalığı artırın, yönlendirme sunun ve kapasite oluşturun

21

Karşılanmayan ihtiyaçları araştırın

21

Araçlar için yasal ve teknik iyileştirmeler keşfedin

22

## Son notlar

23

## İmajlar

23

# ÖZET

Kültürel miras kurumlarının (CH'l'ler) koleksiyonlarını açma konusunda karşılaştığı çeşitli engeller ışığında<sup>1</sup>, Creative Commons'ın (CC) kamu malı araçlarının kullanımı ve anlaşılmasını kültürel miras sektöründe daha net bir şekilde değerlendirmek için, CC'nin araçlarının ilgili ve sektörün ihtiyaçlarını karşılamaya devam etmesini sağlamak amacıyla bir dizi tavsiye geliştirme bakış açısı ile bir ihtiyaç değerlendirmesi gerçekleştirdik. 1 Ocak (Kamu Malı Günü<sup>2</sup>) ile 15 Şubat 2022 tarihleri arasında, İngilizce, Fransızca ve İspanyolca dillerinde 50 soruluk bir anketi paylaşmak için Google Formları'nı kullanarak çok dilli bir çevrimiçi anket yürüttük.

50 soruya yüzlerce yanıt ile bu anket, bize yeterli bilgi sağlıyor. Bu kısa raporun kapsamı tüm sonuçların derinlemesine analizini sağlamanın ötesinde olurken, açık kültürün durumu ve CC kamu malı araçlarının bunu desteklemede oynayabileceği rol hakkında topluluğumuzu bilgilendirebilecek potansiyel anahtar bulguları vurguluyoruz. İşte temel bulguların kısa bir özeti:

- Katılımcıların çoğu Avrupa ve Kuzey Amerika'da bulunuyor, üçte birinden fazlası kütüphanelerde çalışıyor ve neredeyse tamamı koleksiyonlarını açık bir şekilde paylaşıyor.
- İçeriği açık bir şekilde yayımlamanın en önemli nedeni "kurumun varlığını, görünürlüğünü, erişimini ve uygunluğunu çevrimiçi artırmaktır."
- Dörtte birinden fazlası - çoğunlukla kamu malı eserlerin metaverileri ile dijital reproduksiyonlarını yayımlamak için, hem CC0 hem de PDM'yi kullanıyor.
- Üçte birinden biraz daha azı koleksiyonun küçük bir kısmını CC0 veya PDM ile paylaşıyor, sadece yaklaşık %4'ü tüm koleksiyonunu bu araçlardan biriyle paylaşıyor.
- Yaklaşık üçte biri, kamu malı eserin dijitalleştirilmesinde telif hakkı veya benzeri hakların mevcut olabileceği olasılığından dolayı CC0'ı kullanırken (%31,3), neredeyse yarısı CC0 kullanımını haklı çıkarabilen vazgeçilecek veya kamu malı olarak tahsis edilecek haklar olmadığından dolayı PDM'yi kullanıyor (%47,5) - görünüşe göre bu çelişkili sonuç, kamu malı eserlerin reproduksiyonlarının telif hakkı koruması konusunda yargılar arasındaki büyük farklılığa işaret ediyor.
- Yaklaşık üçte biri CC0 ve PDM'nin nasıl çalıştığını anlamaları konusunda kendilerine oldukça güveniyor.
- CC web sitesi, CC kamu malı araçları hakkında açık ara bir numaralı bilgi kaynağıdır.
- Katılımcıların bakış açısından, kullanıcıların CC0 ve PDM konusunda kafaları karışık.

- Yeni bilgi malzemeleri muhtemelen kullanıcıların anlayışını geliştirecektir.
- Koleksiyonların ve metaverilerin CC kamu malı araçlarıyla paylaşılması büyük oranda uygun olarak düşünülür.
- Rehberlik ve açıklama, CC'nin daha fazla araç kullanımını teşvik edebileceği yol listesinin başını oluşturmaktadır.
- Yeniden kullanım takibi, kredi ve etik ihtiyaçlar CC kamu malı araçları ile karşılanmamaktadır - yeni veya gelişmiş araçlar bunları belirtebilir.
- Yaklaşık üçte ikisi CC kamu malı araçlarında kullanılan yasal jargonu karmaşık buluyor veya bu konuda kararsız.
- Yarısından çoğu CC0 ve PDM arasındaki farkı anlamaktadır, ancak %28'i anlamamakta veya tamamen anlamamaktadır.
- %48'i koleksiyonlardaki eserlerin telif hakkı veya kamu malı durumunun belirlenmesini zor buluyor.
- Yaklaşık üçte biri, koleksiyonlardaki eserlerin dijital reproduksiyonlarının yayımlanması için CC0 veya PDM'den hangisinin daha iyi kullanılacağını bilmiyor.
- %29'u, kamu malına içerik yayımladığında meydana gelebilecek olandan korkuyor.
- %72'si kurumun koleksiyonunu nasıl paylaştığı konusunda CC kamu malı araçlarının nasıl bir fark yaratabileceğini görüyor.
- %77'si CC0 veya PDM'nin, kamu malı malzemelerinin nasıl belirtileceğini basitleştirmek için birleştirilebileceğini düşünüyor veya bunun hakkında kararsız.
- %21'i içeriğin kamu malı olarak yayımlanmasının kurumların finansal olarak daha fazla sürdürülebilir olmasını sağlayacağına inanıyor.
- %29'u, CC kamu malı araçlarının kurum için önemli olan kültürel veya etik kaygıları hesaba katmadığı görüşünde.

Yukarıdaki bulgulara dayalı olarak, en acil ihtiyaçların bir kısmını belirlemek üzere dört adımda tavsiyeler geliştirdik:

- **Adım 1: Küresel topluluğumuzu daha iyi tanıyın ve anlayın**
- **Adım 2: Farkındalığı artırın, rehberlik sunun ve kapasite oluşturun**
- **Adım 3: Karşılanmayan ihtiyaçları irdeleyin**
- **Adım 4: Araçlar için yasal ve teknik iyileştirmeler keşfedin**

# GİRİŞ

## CREATIVE COMMONS, ARAÇLARIMIZ VE KÜLTÜREL MİRASIN DAHA İYİ PAYLAŞIMI

Creative Commons (CC)<sup>3</sup>, CC lisansları ve kamu malı araçlarını yöneten küresel kar amacı gütmeyen bir organizasyondur.<sup>4</sup> Aynı zamanda bu uluslararası yasal standartlar, yaratıcı içeriğin tüm dünyada daha iyi paylaşımını, yani etkili, üretici, adil, sürdürülebilir ve esnek olarak açık paylaşımı destekleyen yasal, sosyal ve teknik altyapıyı oluşturmaktadır.<sup>5</sup> CC'nin kamu malı araçları dijital içerikleri (görüntü, ses, video, 3D taramaları, ilgili metaveriler ve daha fazlası gibi) kamu malına yerleştirmek ve/veya bunun kamu malı durumunu göstermek için kullanılabilir. CC iki araç sağlamaktadır: Kamu Malı İşareti<sup>6</sup> (PDM) ve CC0 (1.0 Evrensel) Kamu Malı Tahsisi (CC0)<sup>7</sup>. Yasal özellikleri farklılaşırken, her ikisi de içerikte hiçbir telif hakkı olmadığını gösterme işlevi görür: herhangi bir amaç için herhangi birinin kullanımına açık, kamu alanındadır. CC0 PDM karşılaştırma grafiği iki aracın yan yana karşılaştırmasını sunar.<sup>8</sup>

Açık Kültür programı ile<sup>9</sup>, dijital dönüşüm aracılığıyla – GLAM (galeriler, kütüphaneler, arşivler ve müzeler) olarak da bilinen – kültürel miras kurumlarını ileri doğru götürmeye çalışıyor ve kültürel mirasın daha iyi paylaşımını sağlamaya yardım ediyoruz. 2021 – 2025 Stratejisi'nin 3. amacı şunları hedefler: “Kurumları Dönüştür – Bilgi ve kültürel miras varlıklarını olabildiğinde açık bir şekilde erişilebilir hale getirmek için.” Araçlarımız telif hakkı zorluklarını yönlendirmeye yardım ederek ve sınırları aşan kültürel mirasın (yeniden) kullanımı ile geniş erişim sağlayarak koleksiyonlarını “açan” CHI'lar için altın standart olmaya başlamıştır. Kültürel sektörün potansiyel etkisini maksimuma çıkarmak için araçlarımızı herkes için olabildiğince mümkün şekilde basit, erişilebilir ve anlaşılması ve kullanımı kolay hale getirmek için çok çalışıyoruz. CHI'lar ve kullanıcıların somut ihtiyaçlarını karşılayan yenilikçi, kullanıcı merkezli çözümleri desteklemek için gelişen fırsatları devamlı bir şekilde kullanıyoruz.



Tiger in the Jungle by Paul Elie Ranson, CC0

## AMACIMIZ: KÜLTÜREL MİRAS SEKTÖRÜNDE CC KAMU MALI ARAÇLARI KULLANIMININ MEVCUT RESMİNİ ANLAMAK

CC kamu malı araçlarının kültürel miras konusunda kullanımı ve anlaşılmasına dair daha açık bir resim elde etmek için, CHI'ların koleksiyonlarını açarken karşılaştıkları çeşitli engeller ışığında, 2022'nin ilk aylarında bir ihtiyaç değerlendirmesi gerçekleştirdik. Şunları öğrenmeye çalıştık: CC kamu malı araçları nasıl kullanılır? Amaca uygunlar mıdır? CC0<sup>11</sup> ve Kamu Malı İşareti<sup>12</sup> ile ilgili ihtiyaçlar, istekler, beklentiler, boşluklar ve olası çözümler nelerdir? Nihai hedefimiz, CC kamu malı araçlarının ilgili olması ve sektörün ihtiyaçlarını karşılamaya devam etmesini sağlamak için bu tür sorulara verilen yanıtlara dayalı olarak bir dizi tavsiye geliştirilmesidir. 1 Ocak'tan (Kamu Malı Günü<sup>13</sup>) 15 Şubat 2022'ye kadar, İngilizce, Fransızca ve İspanyolca dillerinde 50-soruluk bir anketi paylaşmak amacıyla Google Formları'nı kullanarak çok dilli bir çevrimiçi anket gerçekleştirdik. Anketin diğer versiyonları CC topluluğu (örneğin, Bahasa Endonezya dili ve İtalyanca) üyeleri tarafından geliştirilmiştir, ancak bu versiyonlardan elde edilen sonuçlar mevcut raporun bir kısmını oluşturmaz. Anket hem nicelik hem de niteliğe dair soruları içerir.

Anket GLAM / CHI'larda çalışan uzman ve pratisyenleri hedeflemiştir. Sosyal medya kampanyası, mail listeleri (CC tarafından yürütülen ve sahadaki diğer ortaklardan gelen) ve kişisel e-posta davetleri aracılığıyla anketi bireysel kurumlara tanıttık. Dış erişim stratejisinde, şunları sağlamayı hedefledik: anketi küresel bir düzeyde yayarak ve tanıtımını yaparak coğrafi çeşitlilik; boyut çeşitliliği (personel sayısı, ziyaretçi sayısı ve koleksiyon boyutu bakımından); açıklık çeşitliliği (farklı açıklık aşamalarında kurumlar (erken benimseyenler, takipçiler, geç gelenler ve hala açık düşünenler)).

Anket sorularımız iki ana tema etrafında şekillenmiştir: (1) kurumdaki açık erişimin durumu ve (2) kurum içinde ve kullanıcıları arasında kamu malı araçlarına ilişkin kullanım, anlayış, bilgi ve ihtiyaçlar. Sorular arasında şunlar bulunuyordu: CC0 ve PDM ile ilgili ihtiyaçlarınız nelerdir? Bu araçlar nasıl geliştirilebilir? Bu ihtiyaçları daha iyi karşılayabilecek yeni bir araç olabilir mi? Bu anketin amacı için, aşağıdaki kavramları temel aldık:

- "Açık erişim" ticari kullanım da dahil herhangi bir amaç için kamunun malzemeleri yeniden kullanması, uyarlaması ve yeniden dağıtmasına olanak sağlayan masrafsız erişim anlamına gelir.
- "İçerik" görüntü, metin, veri ve metaveri, ses, görsel veya görsel-ışitsel dosyalar, 3D taramaları veya diğer dijital veya dijitalleşmiş içerik anlamına gelir.

Şu sınırlamaları kabul ediyoruz: sorular arasında eşit olmayan cevap oranı; sınırlı coğrafik kapsam; anket formundaki teknik hatalar; bilimsel olmayan yöntemler ve basit veri işleme araçlarına güven. Eksiksiz ankete üç dilde erişilebilir.<sup>14</sup> Sonraki araştırmalar için anonim hale getirilmiş formda anket veri sonuçlarına ulaşılabilir (tüm tanımlayıcı bilgiler ve ayrıca cevaplardan arınmış bilgiler) ve CC0 olarak yayımlanır.<sup>15</sup>





# ANAHTAR BULGULAR

50 soruya yzden fazla yanıt ile, anketimiz çok fazla bilgi saęlamıştır. Tm sonuların geniř kapsamlı analizini saęlamak amacıyla bu zet raporun kapsamı dıřında olmasına raęmen, aık kltr durumu hakkında topluluęumuzu bilgilendirme ve sonraki eylemler iin yol haritamızı tanımlamaya yardım etmeyi srdren anahtar bulguların altını iziyoruz.

## **KATILIMCILARIMIZ KIMLERDİR VE NEREDELER?**

Toplamda, beř kıtada 44 farklı lkeden 133 bireysel yanıt aldık. Bunlar hakkında bazı nemli kısımlar řunlardır.

- Avrupa, ABD ve Kanada'da %74
- ktphane alanında %38
- dijital blmlerde %36
- %90,2'si koleksiyonlarını evrimii paylařır
- %84,5'i bunları aık bir řekilde paylařır, bu oranın %48'i koleksiyonun byk bir blmn paylařır

Örneęimiz temel olarak amaladığımız hedef kitle ile uyumlu olan, halihazırda aık eriřimi uygulayan kurumlardan oluřur.

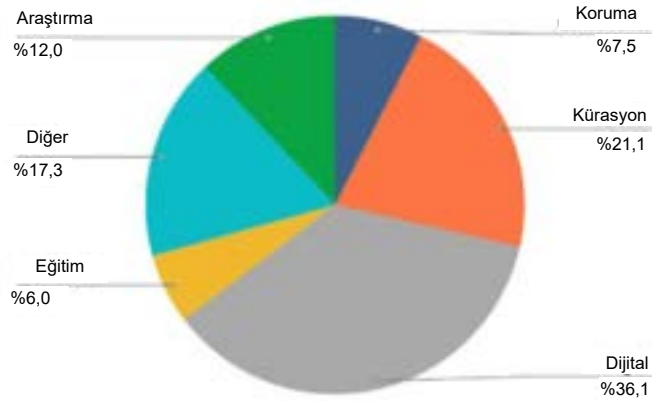
## **řek. 1: Katılımcı lkelerin Listesi**

<b>lkeler</b>	<b>Sıklık</b>	<b>% cinsinden</b>			
Arjantin	1	%0,8	Japonya	1	%0,8
Avustralya	2	%1,5	Kenya	3	%2,3
Avusturya	1	%0,8	Meksika	2	%1,5
Belika	2	%1,5	Hollanda	4	%3,0
Brezilya	3	%2,3	Yeni Zelanda	2	%1,5
Kanada	7	%5,3	Nijerya	3	%2,3
řili	3	%2,3	Pakistan	1	%0,8
Kolombiya	1	%0,8	Portekiz	1	%0,8
Kosta Rica	1	%0,8	Katar	1	%0,8
ekya	9	%6,8	Rwanda	1	%0,8
Danimarka	3	%2,3	Slovakya	1	%0,8
Estonya	1	%0,8	Slovenya	1	%0,8
Etiyopya	1	%0,8	Gney Afrika	1	%0,8
Finlandiya	2	%1,5	İspanya	16	%12,0
Fransa	3	%2,3	İsve	3	%2,3
Almanya	7	%5,3	İsvire	4	%3,0
Yunanistan	5	%3,8	Tanzanya	1	%0,8
Hindistan	1	%0,8	Trkiye	2	%1,5
İrlanda	1	%0,8	Uganda	1	%0,8
İsrail	1	%0,8	Birleřik Krallık	4	%3,0
İtalya	11	%8,3	ABD	11	%8,3
Ivory Coast	1	%0,8	Venezuela	2	%1,5
			<b>Toplam</b>	<b>133</b>	<b>%100,0</b>

## Şek. 2: Katılımcıların Çalıştığı Kurum Türü



## Şek. 3: Katılımcıların Çalıştığı Bölüm



## KOLEKSİYONLARA ERİŞİMİ AÇMAK İÇİN EN ÖNEMLİ 5 NEDEN

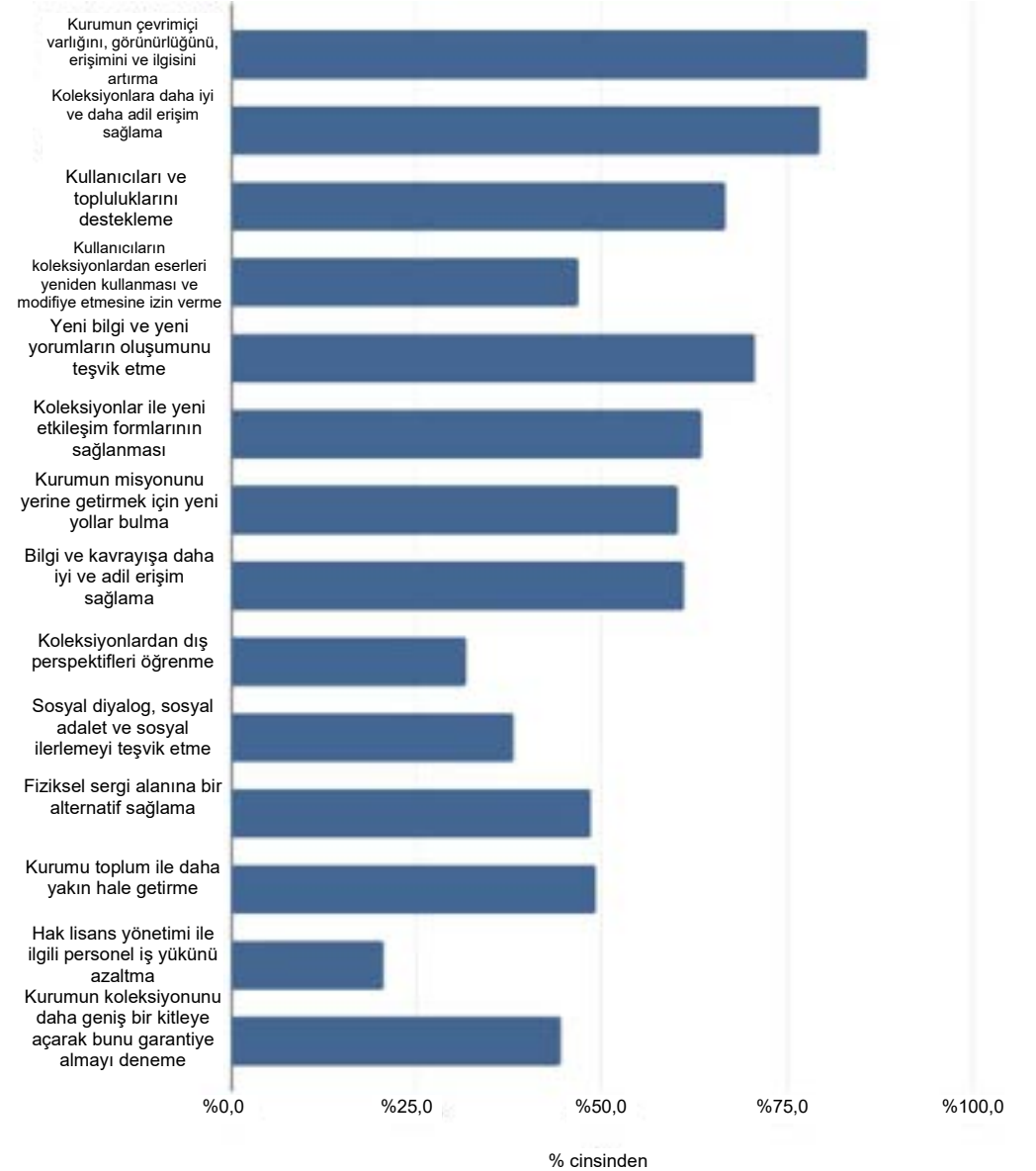
Koleksiyonlardan çevrimiçi dijital içeriği açık bir şekilde yayımlamaya dair temel nedenleri sorduk. En önemli 5 neden burada (önerilen seçeneklerin bir seçiminden) yer alır:

1. Kurumun çevrimiçi varlığını, görünürlüğünü, erişimini ve ilgisini artırma
2. Koleksiyonlara daha iyi ve daha adil erişim sağlama
3. Yeni bilgi ve yeni yorumların oluşturulmasını teşvik etme
4. Kullanıcıları ve topluluklarını destekleme
5. Koleksiyonlarla yeni etkileşim biçimlerini olanaklı hale getirme

Listede yer almayan nedenler sorulduğunda, katılımcılar aşağıdaki amaçları eklemiştir:

- KORUMA: “Somut gerçek baskıları koruma ve muhafaza etme”; “Somut koleksiyonları aşınma ve yıpranmadan koruma”; “Orijinal içeriklerin korunmasını sağlama”
- EŞİT ERİŞİM: “Yetersiz hizmet alan popülasyonlara kültürel olarak ilgili açık erişim ve açık içerik sağlama”

Şek. 4: Koleksiyonlara Açık Erişim Nedenleri (birden fazla yanıt mümkün)

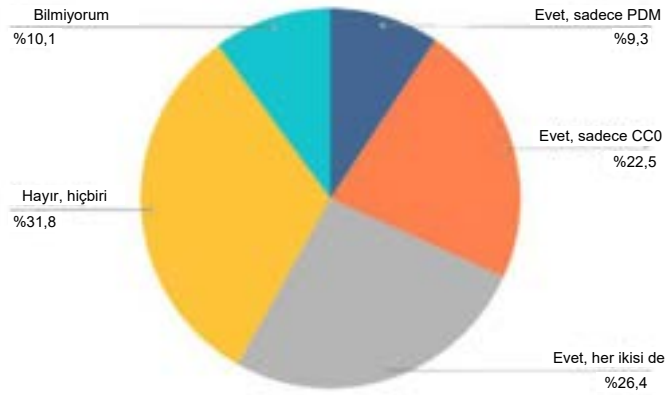


## KURUMLAR ARASI CC KAMU MALI ARAÇLARININ BENZERSİZ BİR KULLANIMI

Kurumun CC kamu malı araçlarını kullanıp kullanmadığını sorduk ve çok geniş bir aralıkta yanıt elde ettik. Birçoğu bilmiyor... ama çok daha fazlası biliyor:

- Yaklaşık 1/3'ü CC kamu malı araçlarının hiçbirini kullanmıyor
- Yaklaşık 1/4'ü hem CC0 hem de PDM'yi kullanıyor
- Sadece CC0'ı kullananların oranı (%22,5) sadece PDM'yi kullananların oranından (%9,3) çok daha fazla

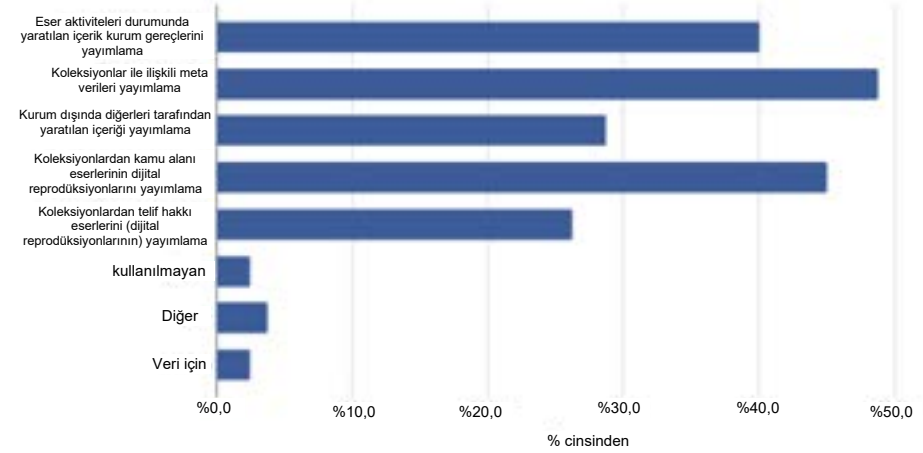
Şek. 5: Kurum CC Kamu Malı Araçlarını Kullanır



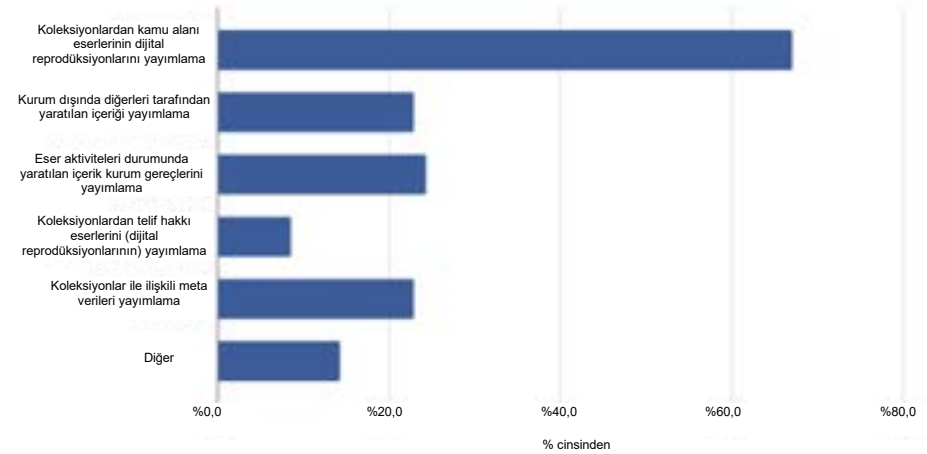
## NE TÜR İÇERİKLER AŞAĞIDAKİLER İLE KULLANILAN CC KAMU MALI ARAÇLARIDIR?

CC kamu malı araçları çoğunlukla kamu malı eserlerinin metaverileri ve dijital reproduksiyonlarını yayımlamak için kullanılır.

Şek. 6: Kurumun CC0'ı kullandığı içerikler (birden fazla yanıt mümkün)



Şek. 7 Kurumun PDM'yi kullandığı içerikler (birden fazla yanıt mümkün)



## KÜÇÜK BİR KISMI, ÖNEMLİ BİR KISMI VEYA TÜM KOLEKSİYON?

Katılımcıların yaklaşık üçte birinden azı, koleksiyonun küçük bir bölümünü CC0 veya PDM ile paylaşırken, sadece yaklaşık %4'ü koleksiyonlarının tamamını başka bir araçla paylaşır.

### Şek. 8: CC0 Koleksiyonun ... Yayımında Kullanılır mı?

- Koleksiyonun hiçbir kısmı %30
- Koleksiyonun tamamı %4
- Koleksiyonun küçük bir kısmı %30
- Koleksiyonun büyük bir kısmı %17
- Bilmiyorum %13
- Diğer %6

### Şek. 9: PDM Koleksiyonun ... Yayımında Kullanılır mı?

- Koleksiyonun hiçbir kısmı %20,4
- Koleksiyonun tamamı %32,3
- Koleksiyonun küçük bir kısmı %4,3
- Koleksiyonun büyük bir kısmı %25,8
- Bilmiyorum %15,1
- Diğer %2,2

## KAMU MALI ESERLERİN DİJİTAL REPRODÜKSİYONLARI ÜZERİNE NEDEN CC0/PDM KULLANILIR?

- Telif hakkı veya benzeri hakların kamu malı eserinin dijitalleştirilmesinde mevcut olma ihtimali olduğundan dolayı, yaklaşık  $\frac{1}{3}$ 'ü CC0'ı kullanır (%31,3).
- Neredeyse yarısı, CC0 kullanımını haklı çıkarabilen feragat edilecek veya kamu malı olarak tahsis edilecek herhangi bir hak bulunmadığından dolayı PDM'yi kullanır (%47,5).
- Yaklaşık %14,1'i hangi aracın kullanılacağı konusunda iyi bir anlayışa sahip olmadığını kabul eder.

### Şek. 10: CC Kamu Malı Araçlarından hangisinin uygulanacağına karar verirken aşağıdaki gerekçelere güvenirsiniz: (birden fazla yanıt mümkün)

- Kamu alanı eserlerinin dijital reproduksiyonları üzerinde PDM'yi kullanıyoruz, çünkü CC0 kullanımını haklı çıkarabilen feragat edilecek veya kamu malına tahsis edilecek hiçbir hak bulunmamaktadır. %41,5
- Kamu malı eserlerinin dijitalleştirilmesinde telif hakkı veya benzeri hakların bulunabilmesi ihtimalinden dolayı, kamu malı eserlerin dijital reproduksiyonlarında CC0'ı kullanıyoruz. PDM'in içeriğe uygulanmasını kolay buluyor musunuz? %31,3
- Hangi aracı kullanacağımız konusunda iyi bir anlayışa sahip değiliz. %27,3
- Diğer %14,1

## CC KAMU MALI ARAÇLARININ KULLANIMININ MAKUL BİR ŞEKİLDE İYİ ANLAŞILMASI

CC0 ve PDM'nin nasıl çalıştığını anladıkları konusunda  $\frac{1}{3}$ 'e yakını kendilerine oldukça güvenmekle birlikte, CC kamu mali araçlarının nasıl kullanılacağı konusunda katılımcılar nispeten iyi bir anlayışa sahip olduklarını bildirmişlerdir. Ancak, bu araçları içeriğe uygulamanın ne kadar kolay olduğu konusunda yanıtlar biraz daha az olumluydu.

Şek. 11: CC Araçlarının Anlaşılması (1(düşük) ila 5(yüksek) ölçeğinde)

	1	2	3	4	5
• PDM'nin nasıl çalıştığını anladığınız konusunda kendinize ne kadar güveniyorsunuz?	%15	%13	%16	%29	%27
• CC0'in nasıl çalıştığını anladığınız konusunda kendinize ne kadar güveniyorsunuz?	%8	%8	%22	%30	%31
• PDM'nin içeriğe uygulanmasını kolay buluyor musunuz?	%14	%13	%29	%17	%27
• CC0'in içeriğe uygulanmasını kolay buluyor musunuz?	%12	%9	%34	%23	%29

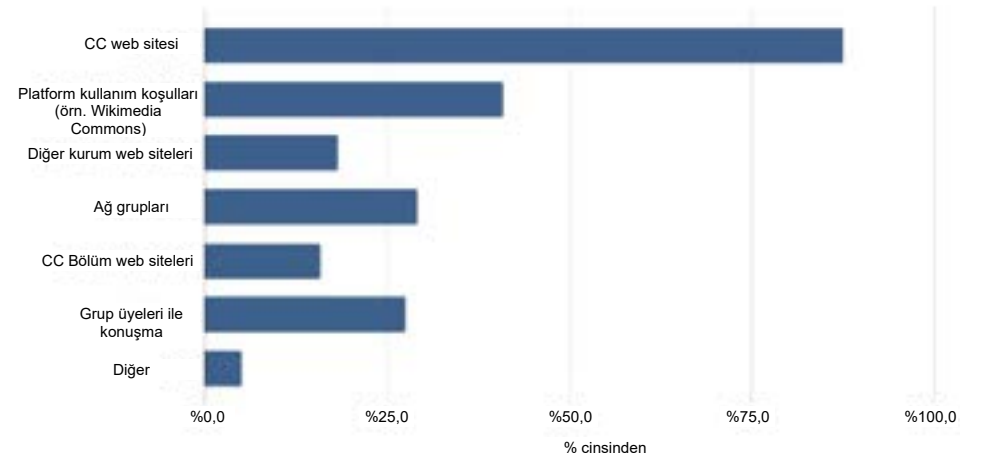
## CC WEBSİTESİ CC KAMU MALI ARAÇLARI HAKKINDA BİLGİNİN #1 KAYNAĞIDIR

Katılımcıların büyük çoğunluğu, CC kamu mali araçları hakkında bilgiye ulaşmanın kolay olduğunu bildirirken, bilgileri değerlendirme konusunda gelişime ihtiyaç olduğu belirtilmiştir. CC web sitesi açık ara en çok tercih edilen bilgi kaynağıyken, paylaşım platformlarının kullanım koşulları bunu takip eder.

Şek. 12: CC Araçları Hakkında Bilgi (1(zor) ila 5(kolay) ölçeğinde)

	1	2	3	4	5
• CC araçları hakkında bilgi bulmak ne kadar kolay?	%4	%5	%23	%29	%39
• CC araçlarının nasıl çalıştığını açıklayan mevcut bilgileri nasıl derecelendirirsiniz?	%5	%8	%23	%39	%25

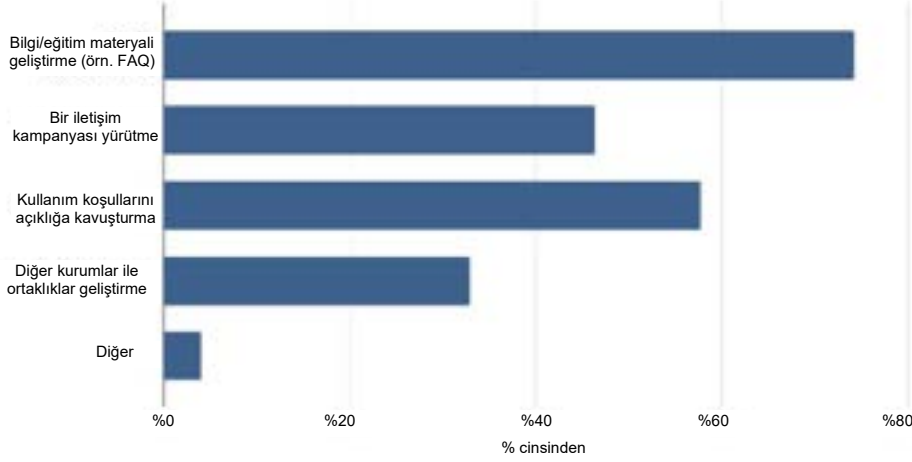
Şek. 13: CC Araçları Hakkında Tercih Edilen Bilgi Kaynakları (birden fazla yanıt mümkün)



## YENİ BİLGİ MALZEMELERİ KULLANICININ ANLAYIŞINI GELİŞTİREBİLİR

Katılımcılar, kendilerine sunulan seçenekler arasından tercih ettikleri yöntemleri sıralamış ve bilgi malzemelerinin geliştirilmesi açık ara önde gelmiştir.

**Şek. 14: Kullanıcıların Anlayışını Geliştirme Yolları (birden fazla yanıt mümkün)**



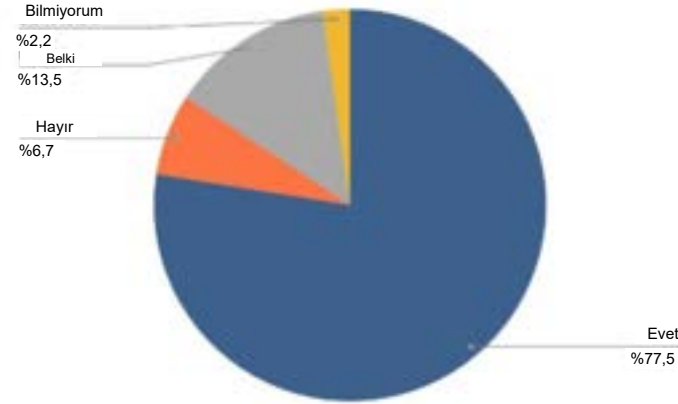
“Diğer” olarak yanıt veren bu katılımcılardan gelen fikirler aşağıdakileri kapsar:

- “Kendi çevrimiçi koleksiyon kullanıcı arayüzümüz aracılığıyla daha iyi / daha açık iletişim.”
- “Yaratıcı endüstrilerde özellikle yüksek öğrenime yönelik eğitim programları ve kampanyalar oluşturun.”
- “Bence son kullanıcılar için CC0’ın anlaşılması bir sorun değildir, kurumlar için CC0’ın anlaşılması bir sorundur. CC0’ı daha açık ve net bir şekilde tavsiye etmeliyiz. Tüm içeriklerinde ‘kamu kültür kurumları için tavsiye edilen araç’ yazan bir bayrak.”

## KULLANICILARIN, KATILIMCILARIN PERSPEKTİFİNDEN, CC0 VE PDM HAKKINDA KAFASI KARIŞIKTIR

Katılımcılar bize, bildikleri şeylere dayanarak, kullanıcılarının iki CC kamu malı aracı arasındaki farkı konusunda kafalarının karışık olduğunu söyledi.

**Şek. 15: Ne bildiğinize bağlı olarak, kullanıcıların CC0 ve PDM arasındaki fark hakkında kafalarının karışık olduğunu mu düşünüyorsunuz? (Açık sorulara bağlı kodlanmış yanıtlar)**



Burada paylaşılan ek yorumların bir kısmı bulunmaktadır:

- Muhtemelen mi? Bence açık ama dijitalleştirilmiş tüm malzemelerimiz PDM ile açık bir şekilde etiketlenmiş olsa bile hala izin talepleri aldığımızdan dolayı muhtemelen her yerde bir kafa karışıklığı sürüyor.
- Evet. Bence son kullanıcılar farkı tam olarak anlamıyor. Ve hatta uygulayıcılar bile bazen birini diğerine ne zaman uygulayacaklarını anlamakta zorluk çekiyorlar.
- Sanırım çoğu kullanıcı, her ikisi de içeriğin kullanımı ve yeniden kullanımı konusunda herhangi bir kısıtlama getirmediklerinden dolayı CC0 ve PDM’nin temelde aynı olduğunu düşünüyor.
- Evet, biz dahil : )
- Elbette, açık harekete dahil olmazsanız.
- Evet, biz küratörlerin farkları tam olarak kavraması bile biraz zaman aldı.
- Ne olduğu hakkında hiçbir fikirleri yok.
- İki arasındaki farklar ve bunların uygulaması birçoğuna göre açık değil.
- Evet, ben de bu konuda tam olarak net olduğumu sanmıyorum.

## CC KAMU MALI ARAÇLARI İLE KOLEKSİYONLAR VE METAVERİLERİN PAYLAŞILMASI BÜYÜK ORANDA UYGUN OLARAK DÜŞÜNÜLÜR

PDM'ye ilişkin, %68'i koleksiyonların online olarak paylaşılmasını uygun bulur veya bu konuda kararsızdır, %32'si ise bunu tamamen veya kısmen uygunsuz bulur. PDM'nin koleksiyonları çevrimiçi paylaşmak için uygun olup olmadığına dair büyük bir kısım malzemelerin telif hakkı durumuna bağlıdır: kamu malı malzemelerinin PDM gerektirdiği görülürken, telif hakkı kapsamındaki malzemeler belirsizlik ve uyum eksikliğiyle başa çıkmak için tercih edilen seçenek olan CC0 kullanılarak yayımlanır. Hakların açıklığa kavuşturulması hususu tekrarlanır ve CC araçlarının kullanımını sınırlandırdığı görülür. İleri sürülen nedenlerden bazıları şunları içerir: PDM yasal bir araç değildir (sadece bir etikettir); yerel toplulukların tanınmasını sağlamaz; 3D (örneğin heykel fotoğrafları) nesnelere dijital reproduksiyonları genellikle telif hakkı ile korunur ve bu nedenle PDM yerine CC0 kullanılmasını gerektirir.

### Şek. 16: PDM ile İçerik Paylaşımı (1(hiç) ila 5 (çok) ölçeğinde)

	1	2	3	4	5
• Koleksiyonunuzu çevrimiçi olarak paylaşmak PDM'in kurumunuza ne kadar uygundur?	%18	%14	%24	%25	%25
• Koleksiyonla ilgili meta verileri çevrimiçi paylaşmak PDM'in kurumunuz için ne kadar uygundur?	%25	%11	%24	%17	%23
• PDM kurumunuzun ihtiyaçlarını karşılamada ne kadar faydalıdır?	%14	%9	%26	%22	%28

Aldığımız ek yorumların bir kısmı aşağıda yer alır:

- Şu anda sahip olduğumuz malzemelerin tümünün telif hakkı yoktur ve düz kopyaların telif hakkı olamaz (bu felsefi bir duruştur), bu nedenle telif hakkını yayımlamaya gerek yoktur, sadece malzemelerin kamu malı olduğunu belirtmek yeterlidir.
- Çok sayıda kamu malı eserimiz var, ancak telif hakkı durumunun %100 belirlenemediği eserlerimiz de mevcuttur. Ayrıca geleceğe yönelik olarak CC0 daha iyi bir seçenek olabilir.

- Genellikle görünmez veya anonim olan yerel topluluklar ve üyeleriyle çalışıyoruz. Bu nedenle içerikleri, atıfta bulunma şartlarını içeren açık erişim lisansları ile daha fazla ve bir PDM ile daha az paylaşılıyor, böylece tanınabiliyorlar. Bununla birlikte, açık erişim paylaşımının kötüye kullanımı, refahlarını, sosyal ve ekonomik yaşamlarını etkileyebilir, bu karmaşık bir husustur.
- Çok sayıda PD içeriğimiz var, sadece bunları PDM işareti ile açıkça işaretlemiyoruz.
- Yazarları ve telif hakkı sahipleri belirsiz olan koleksiyonlarda çok çeşitli malzemelerle ilgileniyoruz.
- Madde 14 Telif Hakkı Direktifi, PD sanat eserlerinin görüntüleri üzerindeki telif hakkı veya ilgili hakları ortadan kaldırır. Telif hakkı yok = PDM. CC0 telif hakkını varsayar. Sonuç olarak PDM tek uygun araçtır.
- Kamu Malı içeriğini doğru hak etiketleri ile paylaşmak istiyoruz ve PDM bunu kolaylaştırıyor ve Kamu Malı terimlerinin açıklamaları ile birleştiriyor.
- Koleksiyonlar kamu malıdır, ancak fotoğraflar (3D nesnelere) telif hakkına tabidir
- Kültürel mirasın ve koleksiyonların korunmasına ilişkin politika, telif hakkı hususları da dahil olmak üzere geliştirilme aşamasındadır. Sonuç olarak, kurumsal bir kılavuz bulunmamaktadır. Bu nedenle, toplumda bilgi olmasına rağmen, kamu malı akıcı ve uygun bir şekilde ele alınmamaktadır.



CC0 ile ilgili olarak, %74'ü koleksiyonları çevrimiçi paylaşmak için kullanmanın uygun olduğunu düşünüyor veya bu konuda kararsız kalmakta, %16'sı ise uygun bulmuyor.

### Şek. 17: CC0'lı İçerik Paylaşımı (1(hiç) ile 5 (çok) ölçeğinde)

	1	2	3	4	5
• CC0 kurumunuz için ne kadar uygundur? Koleksiyonunuzu çevrimiçi olarak mı paylaşıyorsunuz?	%16	%10	%29	%23	%22
• CC0 kurumunuz için ne kadar uygundur? Koleksiyonla ilgili meta verileri çevrimiçi olarak mı paylaşıyorsunuz?	%5	%9	%17	%23	%46
• CC0 kurumunuzun ihtiyaçlarını karşılamada ne kadar faydalıdır?	%8	%10	%21	%30	%31

Alınan ek yorumların bir kısmı aşağıda yer alır:

- CC0, telif hakkı veya veri tabanı hakları sahibiyse ve eserinizde, varsa tüm menfaatlerinizden dünya çapında feragat etmek istiyorsanız evrensel bir araçtır.
- Telif hakkına sahip olduğumuz eserler, bazı durumlarda metaveriler ve editörden web içeriği dışında, kaynak ve kaynak göstermeyi teşvik etmek için CC BY olarak kullanıma sunulur. İçeriklerini çevrimiçi kullanmamız için bize izin veren çok az hak sahibi CC0'ı kabul eder, bu nedenle CC BY izin talep ederken başvurduğumuz lisanstır.
- Çoğu içerik ya PDM ya da telif hakkı altındadır. Açık bir lisans kullanmaya karar verirsek CC BY veya CC BY-SA'yı tercih ederiz, böylece kurumumuza [sic] itimat edilmesi gerekir.
- Telif hakkı olmayan eserler için PDM uyguluyoruz. Telif hakkı olan eserler için bazen CC0, ancak çoğunlukla CC BY uyguluyoruz.
- Özel koleksiyonumuz çok büyük bir kısmı dijitalleştirilmiştir. Ve bir kısmı dijitalleştirilmemiştir ve koleksiyonun çoğu, PDM gibi bir şeyin uygulanabileceği sistematik düzeyde bir hak analizinden geçmemiştir. bir hak değerlendirme iş akışı üzerinde çalışıyoruz.
- Önerilen bir atfın eklenmesi faydalı olacaktır (koleksiyonun kaynağı/konumu ve yazarlar, bunlardan bahsetmek zorunlu olmasa dahi).
- Telif hakkı olmayan materyallerde "Telif hakkı kısıtlaması yok" ifadesini kullanmayı tercih ediyoruz ve CC0 lisansı kullanmanın kafa karıştırıcı olduğunu düşünüyoruz.

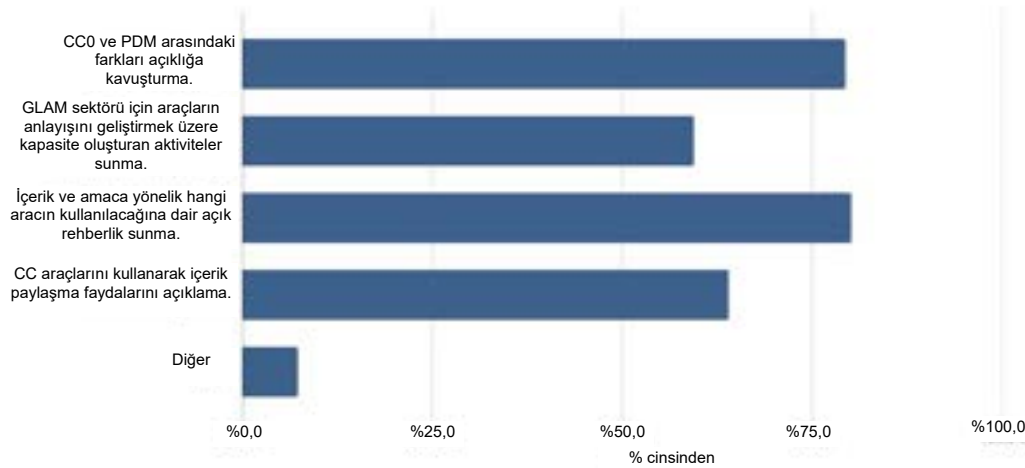
- CC0'ı, kamu malı olan eserlerin dijital reproduksiyonları için kurumsal açık erişim politikamızı en iyi ifade eden ve kolaylaştıran araç olarak görüyoruz. CC0'ın, dijital dosyanın yaratıcısının dijital reproduksiyonda sahip olabileceği herhangi bir hakkı talep etmek istemediği durumlarda uygulama için uygun olduğunu anlıyoruz. CC0'ın sınır ötesi yeniden kullanım için daha fazla kesinlik sağladığını da anlıyoruz ve uluslararası ortaklarla çeşitli işbirliklerine katılıyoruz.
- Belgelerin veya sanat eserlerinin neredeyse tamamı zaten PD'de!
- Kamu malı için PDM ve diğer koleksiyonlar için diğer CC lisanslarını veya diğer açık lisansları kullanıyoruz. Dijital reproduksiyonların feragat edilmesi gereken yeni bir telif hakkı koruması yarattığını düşünmüyoruz.
- Bir kurumun paylaşım yapması için zarif bir seçim. Yaşasın! Ancak her zaman mümkün değil, bu kararı vermek için çok çalışmak gerekiyor - ancak kişisel görüşüme göre buna değer.
- Yalnızca 3D modellerle ilgilidir. Koleksiyonlardaki görseller daha kısıtlayıcı olan Etalab Açık Lisansına tabidir.
- Dijital nesnenin kaynağı ile ilgileniyoruz.
- Herkes haklarından vazgeçmeye istekli değildir.
- Depomuzun çoğu PDM parametrelerine girmektedir ve bunları CC0 olarak dahil etme hakkına sahip değiliz.
- Eğer çalışma kamu malı ise PDM daha iyidir; eğer değilse, diğer CC lisanslarından herhangi biri daha uygundur.

## REHBERLİK VE AÇIKLAMA, CC'NİN DAHA FAZLA ARAÇ KULLANIMINI TEŞVİK EDEBİLECEĞİ YOLLARIN BAŞINDA GELİYOR

Katılımcıların CC kamu malı araçlarının daha fazla kullanılmasını teşvik etmek için CC'nin neler yapabileceğini söyledikleri aşağıda verilmiştir (seçenekler listesinden, birden fazla cevap mümkündür):

- Hangi içerik ve amaç için hangi aracın kullanılacağı konusunda açık rehberlik sağlayın (%80,2)
- CC0 ve PDM arasındaki farkların netleştirilmesi (%79,3)
- CC kamu malı araçlarını kullanarak içerik paylaşmanın faydalarını açıklayın (%64,0)
- GLAM sektörüne yönelik araçların daha iyi anlaşılması için kapasite geliştirme faaliyetleri sunmak (%59,5)

**Şek. 18: CC'nin, CC Araçlarının Daha Fazla Kullanımını Teşvik Etme Yolları (birden fazla yanıt mümkün)**



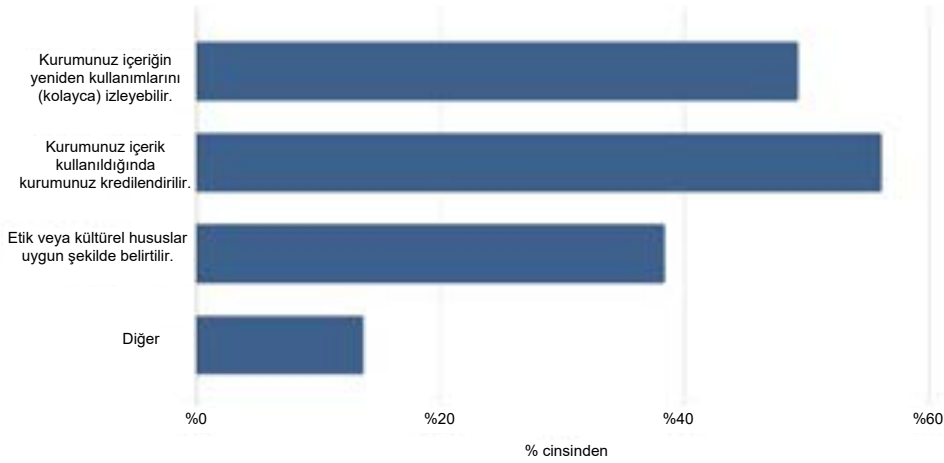
İlave fikirler aşağıdakileri içerir:

- CC0'a veya halefine daha fazla enerji ayırın.
- Belki de [GLAMs] ile ilgili olabilecek bir dizi stratejik hedefe hitap eden bazı uygulama örnekleri. Algılanabilecek belirli riskleri ele alın (yanlış tahsis edilen lisansların neden olduğu gelir kaybı, itibar veya yasal zarar).
- Araçlara değil, insanların bunlara neden ihtiyaç duyduğuna odaklanın. Bir GLAM mısınız --> CC0'ı tercih edin. Araştırmacı mısınız veriler için CC0 ve diğer içerikler için CC BY, kar amacı gütmeyen bir kuruluş musunuz ---> NC'den uzaklaşın (ticari olmayan kar amacı gütmeyen kuruluşlar için değildir!!).
- Herhangi bir araç, çok sayıda belgeyle başa çıkmak için bir API'ye sahip olmalıdır (şu anda 53000 kamu belgemiz var).
- GLAM'ler ve yaratıcı endüstriler arasında daha fazla değişimin sağlanması.

## CC KAMU ALANI ARAÇLARI İLE KARŞILANMAYAN İZLEME, KREDİ VE ETİK İHTİYAÇLARIN YENİDEN KULLANILMASI

CC0 ile ilgili olarak, katılımcılar karşılanmamış ihtiyaçlarını paylaşmış ve seçenekler arasından ana nedenin kredilendirilmek istedikleri (%56), ardından içeriğin yeniden kullanımlarını takip etme arzusu (%49) ile etik veya kültürel kaygıları giderme ihtiyacı (%38) olduğunu belirtmişlerdir.

**Şek. 19: Eğer varsa CC0 ile karşılanmayan ihtiyaçlar nelerdir? (birden fazla yanıt mümkün)**

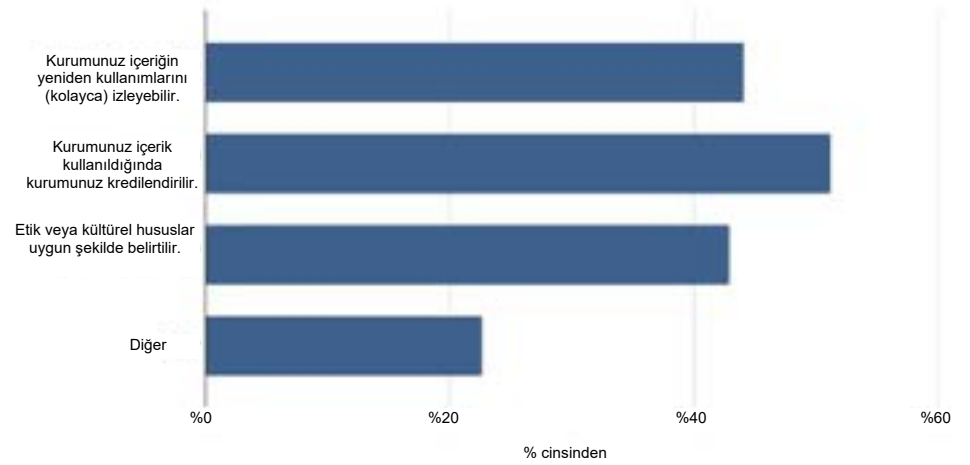


“Diğer” verilen seçenekler üzerine büyük oranda eşlenmiş yanıtlar verir:

- Yeniden kullanımı takip etmek analitik olarak zordur. CC, yasal araçlar veya benzersiz kimlikler üzerinde yeni teknolojilerle kullanımı izlemeye daha fazla yardımcı olabilir.
- Yeniden kullanımı teşvik etmek istiyoruz, ancak potansiyel etik veya kültürel hususları iletişim kurarken dikkate almak önemlidir.
- Atıfta bulunulmaması, CC0 lehine karar vermemenin önemli bir parçasıdır.

PDM'ye ilişkin çok benzer bir resim ortaya çıkmakta ve kredi ihtiyacı ilk sırada yer almaktadır.

**Şek. 20: Eğer varsa, PDM tarafından karşılanmayan ihtiyaçlar nelerdir? (birden fazla yanıt mümkün)**



## ARAÇLARIN GELİŞTİRİLMESİ / İZLEME, ETİK SORUNLAR VE KURUMLARA KREDİNİN YENİDEN KULLANIMI İLE YENİ ARAÇLARIN YARATILMASI

CC0 ile ilgili olarak, birçok kişi farklı bağlamlar etrafında netliği artırmak için daha fazla eğitim, kapasite geliştirme ve farkındalık yaratma ihtiyacını belirtti. En çok alıntı yapılan iyileştirme önerileri, zorunlu olmayan kredi için bir mekanizma ve yeniden kullanımı izleme olasılığıdır.

### CC0 kurumunuzun ihtiyaçlarına dayanarak nasıl geliştirilebilir?

- CC0 için sadece genel açıklamalar değil, bağlama özgü açıklamalar için de bir referans noktası oluşturmak. Örneğin, yerel topluluklarla birlikte çalışma durumunda, CC0 iyi uygulamaları ve ihtiyaçlarına göre kullanımları ile güvenilir referans kaynakları geliştirmek.
- Belki metaverinin yeniden kullanımının olası izlenebilirliği ile.
- Kredi gerektirir ve içeriğin kötüye kullanımına izin vermez.
- ... CC, web sitesinde araçlar önermelidir (LÜTFEN CC0'a "GLAM'ler için önerilir", tüm ND ve NC'ye "Açık Erişim ile uyumlu değildir" ibarelerini EKLEYİN...).
- Araştırma veya ticari kullanımı izlemek isteyebiliriz.
- Kullanıcı için PDM ile arasındaki fark daha net olabilir.

PDM için de, daha fazla eğitim ve kapasite geliştirme, açık bir rehberliğe olan ihtiyaç sıkça belirtildi.

### PDM, kurumunuzun ihtiyaçlarına göre nasıl geliştirilebilir?

- Kullanımdan kaldırılmalı veya CC0 üzerine inşa edilmiş yeni nesil bir yasal araca dahil edilmelidir.
- Daha az "hukuk dili", terimlerin okunması daha kolay açıklaması. Ülke çapında yasal uyarlamalar. (Örneğin İsveç'te etik/kültürel kaygılar nedeniyle telif hakkı korumasını genişletme olasılıkları vardır, bu nedenle genel bir ifadenin ek ayrıntılara ihtiyacı olabilir).
- Geleneksel Bilgi Etiketleri gibi etik yeniden kullanıma yönelik rehberliğin yanı sıra PDM kullanımına yönelik daha net öneriler ve bunların kullanıcılar için nasıl birlikte çalıştığına dair iletişim önerileri.
- İşareti faydalı (makine tarafından okunabilir) veriler içerecek şekilde tasarlanmanın yolları.
- PDM, malzemenin konumunu belirtmeyi zorunlu hale getirerek geliştirilebilir.
- Açık erişimin kültürel tanımlarını dahil edin veya farklı bir lisans türü oluşturun.
- Soru 40'taki tüm seçenekler bizim için önemlidir ve bunlarla PDM etiketlemesinden bağımsız olarak ilgilenmek zorundayız. Bazı durumlarda bu, sadece PD koleksiyonlarımızı kullanmak isteyenlere etik veya atıf gerekliliklerini iletebildiğimizden emin olmak için kamu erişimini kısıtlamaya yol açmaktadır.
- Yeniden kullanımın izlenmesi harika olurdu! Web 3 seçeneklerine bakmanın yolları harika olurdu.
- Dijital nesnenin kaynağı ile ilgileniyoruz.

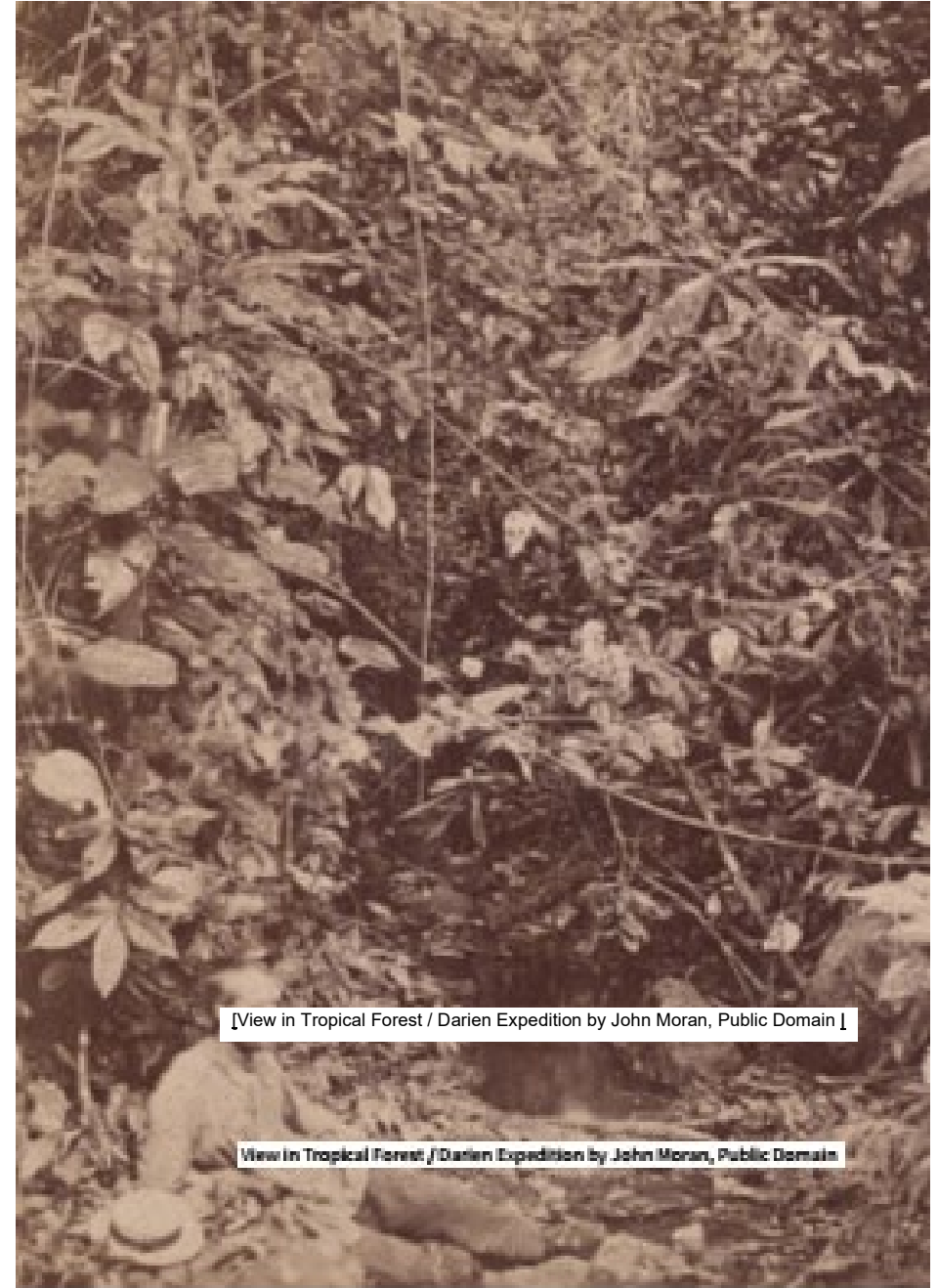
Yeni araçlar oluşturularak karşılanabilecek ihtiyaçlardan bazıları şunlardır:

- Yeniden kullanımı takip edecek standart araçlar
- Telif hakkının temsili ve baskın olmayan kavrayışına dair sorunlar ve kaygılar
- Özel ve kültürel hassasiyete dair etik sorunlar
- İçerik yönetim sistemlerine yönelik metaveriler için araç uzantıları ile metaverilerin makine tarafından okunabilir olmasını sağlayacak standartlar.
- CC ile oluşturulan içeriğin gelir kaynağı haline getirilmesi.

Üç katılımcı, yeni bir araç oluşturulmaması gerektiğini belirtti; çünkü bu durumun karışıklığa neden olacağını ancak mevcut araçların uyarlanması gerektiğini ifade etti.

İlave yorumlar aşağıdakileri içerir:

- Şu anda karşılaştığım en büyük zorluklar (1) telif hakkı/yasal lisanslama meta verilerinden farklı ancak onları tamamlayan gizlilik, kültürel hassasiyet vb. etik hususları iletmek; ve (2) kullanıcılara ve bağışçılara CC dili ve lisansları konusundaki çekingenliklerini aşmalarında yardımcı olmak. İkincisi için, jargondan kaçınan bir dille CC hakkında nasıl konuşulacağı konusunda daha fazla rehberlik olması gerçekten yararlı olacaktır. Örneğin, birkaç yıl önce CC lisansı uygulayan bir sözlü tarih formuna geçtik, ancak görüşülen kişilerin her zaman bunun anlamı veya gelecekteki kullanım için etkileri hakkında net bir açıklama almadıkları açıktır. Başka bir vakada, bir aile avukatı bir proje için CC lisansının kullanılmasına itiraz etti, ancak sonuçta CC-BY-NC-ND ile neredeyse aynı şartları içeren bir haklar beyanı geliştirdik.
- Kapasite geliştirme, farkındalık, işbirliği.
- CC lisans uzantılarını içerik yönetim sistemlerinin meta verilerine açılır menüler olarak entegre etmek çok faydalı bir araç olacaktır (benzer bir şekilde meta veri alanları Dublin Core/DCMI terimleriyle ilişkilendirilebilir). Buna ek olarak, toplulukların kültürel içeriğini belgelemek için (makine tarafından okunabilir) standartlar (açık lisanslar için bir tür meta veri modeli). Ayrıca toplulukların çalışmalarını kullanan sanatçıların belgelenmesine yönelik standartlar.
- Korkarım ki -şu anda- yeni ve farklı araçlar yaratmak telif hakkı ve CC lisansları konusundaki karışıklığı artırabilir. Bence şu anda ihtiyacımız olan şey, bir çalışmayı ne zaman bir CC lisansı / aracı altında (ve hangisi altında) lisanslayacağımız ve ne zaman lisanslamayacağımız konusunda daha net yönergelerdir.
- Sadece basit tutun.
- Kullanıcıların CC içeriğiyle oluşturulan eserlerden daha kolay para kazanmasına izin vermek
- Risk yönetimi ve yetim eserlerle ilgili bazı araçlara sahip olmak istiyoruz. Bir başka alan da kullanımı takip etmek.
- Kurumlara "ND" lisansını SEÇMEMELERİ konusunda yardımcı olun, örneğin "ticari olmayan amaçlara" sahip olmak için bunu seçmeniz gerektiğini söylemeyin, bunun yerine "ticari bir tekeli korumak için" bunu seçtiğinizi söyleyin, böylece "ND" kar amacı gütmeyen kuruluşlara yanlışlıkla teşvik edilmez.



## 10 DÜŞÜNDÜRÜCÜ İFADE

Burada sorduğumuz tüm ifadeler bulunuyor:  
1 (tamamen katılmıyorum) ile 5 (tamamen katılıyorum)  
arasındaki ifadeler

Anketimizin sonunda, bir dizi açıklama yaptık ve insanlara bunlarla ne derece hemfikir olduklarını sorduk. Burada belirli bir sıralama olmaksızın en çarpıcı yanıtlardan bir seçki yer almaktadır.

	1	2	3	4	5
1. Yaklaşık $\frac{2}{3}$ 'ü <b>CC kamu malı araçlarında kullanılan yasal jargonu karmaşık buluyor</b> veya bu konuda kararsız.	%7	%29	<b>%36</b>	%15	%13
2. <b>56'sı CC0 ve PDM arasındaki farkı anlıyor</b> , ancak %28'i anlamıyor ya da hiç anlamıyor.	%8	%17	%27	%19	<b>%29</b>
3. Yaklaşık <b>%48'i koleksiyonlardaki eserlerin telif hakkı veya kamu malı statüsünü belirlemeyi zor bulmaktadır.</b>	%11	<b>%31</b>	%28	%18	%12
4. Yaklaşık $\frac{1}{3}$ 'ü <b>koleksiyonlardaki öğelerin dijital reproduksiyonlarını yayınlamak için CC0 veya PDM'den hangisinin kullanılmasının daha iyi olduğunu</b> bilmiyor.	%16	%12	%16	%21	<b>%35</b>
5. Yaklaşık <b>%29'u içeriği kamu malı olarak yayınlarken neler olabileceğinden</b> korkuyor.	<b>%26</b>	%19	%21	%15	%19
6. <b>%72'si CC kamu malı araçlarının kurumun koleksiyonunu paylaşma biçiminde nasıl bir fark yaratabileceğini</b> görüyor.	<b>%33</b>	%17	%21	%17	%12
7. <b>%18'i [yanlışlıkla] dijital içeriğin telif hakkına sahip olmasalar bile CC0 uygulayabileceklerine</b> inanıyor..	%21	%20	<b>%23</b>	%16	%20
8. <b>%77'si CC0 ve PDM'nin birleştirilerek</b> kamu malı materyalleri işaretleme şeklimizi basitleştirebileceğini düşünüyor ya da bu konuda kararsız.	<b>%26</b>	%16	%18	%19	%21
9. <b>%21'i içeriğin kamu malı olarak</b> yayınlanmasının kurumlarının mali açıdan daha sürdürülebilir olmasını sağlayacağına inanıyor.	<b>%47</b>	%25	%14	%4	%9
10. <b>%29'u CC kamu malı araçlarının kurumları için</b> önemli olan <b>kültürel veya etik kaygıları</b> dikkate almadığı görüşündedir.	<b>%28</b>	%13	%21	%18	%21
	%22	%16	<b>%42</b>	%10	%11
	%20	%17	<b>%35</b>	%14	%15
	%9	%9	%29	%9	<b>%43</b>
	%9	%14	<b>%33</b>	%18	%26

# GELECEK İÇİN TAVSİYELER VE YOL HARİTASI

Yukarıdaki bulgulara dayanarak, kültürel miras sektöründe CC kamu mali araçlarının kullanımını geliştirmek ve en acil ihtiyaçlardan bazılarını ele almak için gerçekleştirmeyi arzuladığımız dört adımlık bir yol haritası geliştirdik. Bu öneriler ve olası gelecekteki girişimlerin kapsamı ve boyutu, kapasite, kaynaklar ve gelecekteki finansman da dahil olmak üzere birçok faktöre bağlıdır - bu nedenle, bunları gerçekleştirmeye kararlı olmamıza rağmen, çözmeye çalışacağımız pratik zorlukları kabul ediyoruz. Bunları CC'nin atabileceği ilk adımlar olarak görüyor ve bunların ileride başka faaliyetlere yol açmasını bekleyerek ilk olarak neye başlamak istediğimize dair bir tat vermesini umuyoruz.

- **Adım 1: Küresel topluluğumuzu daha iyi tanıyın ve anlayın.**
- **Adım 2: Farkındalığı arttırın, rehberlik sunun ve kapasite oluşturun.**
- **Adım 3: Karşılanmayan ihtiyaçları araştırın.**
- **Adım 4: Araçlar için yasal ve teknik gelişmeleri keşfedin.**

## 1. KÜRESEL TOPLULUĞUNUZU DAHA İYİ TANIYIN VE ANLAYIN

Katılımcıların çoğunun Avrupa ve Kuzey Amerika'da yerleşik olduğu durumuna bağlı olarak, küçük, düşük kapasiteli, yetersiz hizmet alan, yeterince temsil edilmeyen ve/veya Kanada, ABD ve Batı Avrupa dışındaki kurumları içeren daha geniş bir coğrafi kapsam ve daha çeşitli CHI'lere erişimimizi genişletme ihtiyacının farkındayız. CC'nin açık kültür konusunda öncülük ettiği küresel tartışmalara onların ihtiyaç ve bakış açılarının da dahil edilmesi gerektiğine inanıyoruz. Bu durum, Mayıs 2022 tarihli "Sekiz vaka çalışması düşük kapasiteli ve Batılı olmayan kültürel miras kurumlarının fırsatlarını, zorluklarını ve ihtiyaçlarını göstermektedir" başlıklı blog yazımızda da belirtildiği üzere, düşük kapasiteli ve coğrafi olarak çeşitlilik gösteren kültürel miras kurumlarının deneyimleri hakkında CC topluluğu tarafından yapılan birkaç vaka çalışmasıyla da desteklenmektedir."<sup>16</sup>

### Nasıl yapmayı umuyoruz:

- Yeni topluluklar ve izleyiciler için bir **dış erişim planı** geliştirin.
- Yeni üyeleri **yönlendirecek kaynaklar** geliştirin.
- Yeni üyeleri karşılamak için "**tanışma etkinlikleri**" organize edin.
- **Yerelleştirilmiş dış erişimi** yürütmek için yerel partnerleri belirleyin.
- Genişletilmiş **küresel topluluğumuzun bağlam ve belirliliği** hakkında danışmanlıklar organize edin.
- Katılımı teşvik etmek ve desteklemek için **yeni üyelerle iletişim** kurun.

## 2. FARKINDALIĞI ARTIRIN, REHBERLİK SUNUN VE KAPASİTE OLUŞTURUN

Bulgularımız, kamu malı eserlerle hangi CC aracının kullanılacağı konusunda bazı zorlukların olduğuna işaret etmektedir, özellikle de eserlerin orijinal olmayan reproduksiyonlarının telif durumuyla ilgili belirsizliği göz önüne alındığında. CC'de uzun süredir kamu malı eserlerin dijital reproduksiyonlarının (ve ilgili meta verilerin) kamu malında kalmasını savunuyoruz. Kamu malı eserlerin orijinal olmayan reproduksiyonlarının dijitalleştirilmesiyle yeni bir telif hakkı veya ilgili haklar bağlanmamalıdır. Kamu malı araçlarımızın kullanımı ve etkileri konusundaki yasal açıklık ve kesinlikte iyileştirme yapmaya çabalamaktayız.

Net, basit, erişilebilir, ilgili, anlaşılması kolay ve ilgi çekici rehberlik sağlamayı amaçlıyoruz. Ayrıca, CC0 ve PDM arasındaki farkları, hangi aracın seçileceğini, CC'nin bunların kullanımıyla ilgili tutumunu ve en iyi uygulamaların somut örneklerini açıklayan eğitim materyalleri ve eğitimler sunmayı hedefliyoruz. CC, bu kaynakları İngilizce dışındaki dillerde sunmayı amaçlamakta ve uzman olmayan bir izleyici kitlesine hitap eden mimler, çizgi romanlar, bilgi grafikleri ve animasyonlu açıklayıcı videolar gibi geleneksel olmayan kaynakları geliştirmeyi umuyor.

Ayrıca, açık kültür alanındaki çeşitli faktörlerin kapasitesini artırmaya yönelik olarak, CHI uygulayıcılarından yaratıcılara ve (yeniden) kullanıcılara, yaratıcı endüstrilerin üyelerinden araştırmacılara ve eğitimcilere kadar çeşitli kapasite artırma çalışmaları sunmayı amaçlıyoruz.

CC ayrıca, CHI'lerde kamu malı araçları hakkında bilgiyi güçlendirmeye ve araçların nasıl uygulanacağına dair pratik ve somut yönergeler geliştirmeye çalışacaktır.

### Nasıl yapmayı umuyoruz:

- CC'nin web sitesi de dahil olmak üzere **mevcut kaynakları iyileştirmek ve/veya yeni, basit, erişilebilir ve bilgilendirici kaynaklar geliştirmek**.
- Yazılı iletişim ve materyaller aracılığıyla bilgi, **en iyi uygulamalar ve pratik bilgilerin paylaşılması ve yaygınlaştırılması**.
- CC tarafından organize edilen ve topluluk ve ortaklar tarafından organize edilen dış etkinliklerde **ilgili tartışmalara** katılın.
- **“Açık Kültür Dostları” koalisyonu** için seçenekleri araştırın.
- **CC Açık Kültür / GLAM Sertifika** eğitimini tanıttın.<sup>17</sup>
- Yeterince temsil edilmeyen bölgelerden/sektörlerden gelen **profesyonellere yönelik sertifika eğitimlerini** desteklemek için fon arayışı.
- CC Açık Kültür platformunu bir **kapasite geliştirme alanı** olarak tanıttık.
- **Mesleki gelişim eğitimlerimizi** daha çeşitli ihtiyaçlara hitap edecek şekilde **çeşitlendirmek**.

## 3. KARŞILANMAYAN İHTİYAÇLARI ARAŞTIRIN

Sonuçlar, karşılanmamış üç ihtiyaç alanına işaret etme eğilimindedir: etik konular, kurum kredisi ve yeniden kullanım takibi. İlk olarak, bazı bulgular, açıklık ile materyallerin saygılı, etik ve kültürel açıdan duyarlı kullanımına ilişkin kaygılar arasındaki kesişme noktalarını kapsamaya ihtiyaç olduğunu göstermektedir. Bu nedenle CC kamu malı araçları ile etik ve kültürel kaygılar arasındaki etkileşimi keşfetmeyi amaçlıyoruz. CC, açık paylaşım ve CC lisanslarının ve araçlarının haksız yere el konulan, kültürel açıdan hassas eserlere uygulanmasına yönelik incelikli ve saygılı yaklaşımları araştırmaktadır. İkinci olarak, bazı veriler bazı CHI'ların [yanlışlıkla] koleksiyonlarındaki eserlerin çoğaltımlarını paylaşmak için kamu malı araçları yerine CC lisanslarına başvurduğunu göstermektedir. Kamu malı materyaller üzerindeki bu yasal açıdan sorunlu lisans kullanımını engellemek için CC, kamu malı koleksiyonların sahiplerini belirlemek için CC BY kullanımını araştıran Açık Kültür Platformu çalışma grubu tarafından geliştirilen öneriler doğrultusunda, kurumların tam yasal kesinlik içinde kredilendirilmesi ihtiyacını karşılayacak diğer seçenekleri araştırabilir. Karşılanmamış üçüncü bir ihtiyaç ise kurumların çevrimiçi içeriklerinin yeniden kullanımını takip etme isteğidir.

### Nasıl yapmayı umuyoruz:

- Açık kültürü kültürel saygı zorunluluklarıyla birleştirmenin yollarını araştırmak için görüşmeleri devam ettirin ve resmileştirin; örneğin, uzmanların bir araya geldiği toplantılar (örneğin, çalışma grupları, web seminerleri, konferanslar vb.) **düzenlemek veya bunlara katılmak**.
- **Açık kültür, etik ve kültürel düşünceler ve saygı konusunda rehberlik geliştirme** ve CC'nin daha iyi paylaşım yaklaşımına uygun kaynakları belirlemek.
- Kurumların koleksiyon ögesi olarak tanınması için kredi / teşekkür konusundaki **konusmaları sürdürmek ve çözümleri araştırmaya ve uygulamaya devam etmek**.
- Açık kültür değerleri ve toplum ihtiyaçlarıyla uyumlu olarak yeniden **kullanım izleme seçeneklerini araştırmak**.



#### 4. ARAÇLAR İÇİN YASAL VE TEKNİK İYİLEŞMELERİ KEŞFEDİN

Birçok bulgu, çevrimiçi eserlerin dijital reproduksiyonlarını paylaşmak için hangi iki CC kamu malı aracının kullanılacağı konusunda belirli bir düzeyde karışıklık veya şüphe olduğunu göstermektedir. İkisi arasında seçim yapmak için görünüşe göre önemli zaman ve kapasite harcanmaktadır. CC, karışıklığı gidermek ve PDM'nin dijital reproduksiyonlar üzerine uygulanabilmesini sağlamak için iki kamu malı aracını birleştirme olasılığını araştırabilir, böylece dijital çoğaltma katmanında hakların vazgeçilmesi gereken bir risk olmadığından emin olabilir.

##### Nasıl yapmayı umuyoruz:

- CC0 ve PDM'yi daha esnek bir araçta birleştirme fırsatlarını belirlemek için açık kültür ve yöneticilik topluluğu üyelerinin yanı sıra genel olarak CC kamu malı araçlarının kamu kullanıcıları ile **istişareler düzenleyin**.
- Değerlendirme ve geliştirme için **birleşik bir aracın nasıl görünebileceğine dair ilk taslağı** oluşturun.



## SON NOTLAR

1. [What are the barriers to open culture? Here's what the CC community has to say by Brigitte Vézina \(22 Temmuz 2022\)](https://creativecommons.org/2022/07/22/what-are-the-barriers-to-open-culture-heres-what-the-cc-community-has-to-say/), <https://creativecommons.org/2022/07/22/what-are-the-barriers-to-open-culture-heres-what-the-cc-community-has-to-say/>
2. [Public Domain 2022: Join us 20 January for a Celebration of Sound by Ony Anukem \(9 Aralık 2021\)](https://creativecommons.org/2021/12/09/public-domain-2022-join-us-20-january-for-a-celebration-of-sound/) <https://creativecommons.org/2021/12/09/public-domain-2022-join-us-20-january-for-a-celebration-of-sound/>
3. [Creative Commons Homepage](https://creativecommons.org/) <https://creativecommons.org/>
4. [Creative Commons Licenses](https://creativecommons.org/about/cclicenses/) <https://creativecommons.org/about/cclicenses/>
5. [License Stewardship](https://creativecommons.org/stewardship/) <https://creativecommons.org/stewardship/>
6. [Public Domain Mark](https://creativecommons.org/publicdomain/mark/1.0/) <https://creativecommons.org/publicdomain/mark/1.0/>
7. [CC0 1.0 Public Domain Dedication](https://creativecommons.org/publicdomain/zero/1.0/) <https://creativecommons.org/publicdomain/zero/1.0/>
8. [CC0 and PDM Comparison Chart](https://wiki.creativecommons.org/wiki/CC0_PDM_comparison_chart) [https://wiki.creativecommons.org/wiki/CC0\\_PDM\\_comparison\\_chart](https://wiki.creativecommons.org/wiki/CC0_PDM_comparison_chart)
9. [Creative Commons Open Culture](https://creativecommons.org/about/program-areas/arts-culture/) <https://creativecommons.org/about/program-areas/arts-culture/>
10. [Announcing Our New Strategy: What's Next for CC by Catherine Stihler \(16 Aralık 2022\)](https://creativecommons.org/2020/12/16/announcing-our-new-strategy-whats-next-for-cc/) <https://creativecommons.org/2020/12/16/announcing-our-new-strategy-whats-next-for-cc/>
11. [About CC0](https://creativecommons.org/share-your-work/public-domain/) <https://creativecommons.org/share-your-work/public-domain/>
12. [About Public Domain Mark](https://creativecommons.org/share-your-work/public-domain/pdm/) <https://creativecommons.org/share-your-work/public-domain/pdm/>
13. [Public Domain 2022: Join us 20 January for a Celebration of Sound by Ony Anukem \(9 Deceber 2021\)](https://creativecommons.org/2021/12/09/public-domain-2022-join-us-20-january-for-a-celebration-of-sound/) <https://creativecommons.org/2021/12/09/public-domain-2022-join-us-20-january-for-a-celebration-of-sound/>
14. Anketler
  1. İngilizce [https://drive.google.com/file/d/1ArFtZ5rwXehn9M\\_1wyX8PZa7HNrEy1tE/view?usp=share](https://drive.google.com/file/d/1ArFtZ5rwXehn9M_1wyX8PZa7HNrEy1tE/view?usp=share)
  2. Fransızca <https://drive.google.com/file/d/1XXHhnSDAE7bH3EowrxdJVvXoe3umamEP/view?usp=share>
  3. İspanyolca [https://drive.google.com/file/d/1FWTSV8mXbXlx9UnF\\_C4YkrdTCudXAwwl/view?usp=share](https://drive.google.com/file/d/1FWTSV8mXbXlx9UnF_C4YkrdTCudXAwwl/view?usp=share) link

23

15. [Needs Assessment Responses Anonymized](https://docs.google.com/spreadsheets/d/1qEFhO-xuwNH_hkW8PEKpmjL9rvzqfHUccj9Kp6gu/Cs/edit?usp=sharing) [https://docs.google.com/spreadsheets/d/1qEFhO-xuwNH\\_hkW8PEKpmjL9rvzqfHUccj9Kp6gu/Cs/edit?usp=sharing](https://docs.google.com/spreadsheets/d/1qEFhO-xuwNH_hkW8PEKpmjL9rvzqfHUccj9Kp6gu/Cs/edit?usp=sharing)
16. [Eight case studies show opportunities, challenges, and needs of low-capacity and non-western cultural heritage institutions by Camille Françoise and Brigitte Vézina \(4 Mayıs 2022\)](https://creativecommons.org/2022/05/04/eight-case-studies-show-opportunities-challenges-and-needs-of-low-capacity-and-non-western-cultural-heritage-institutions/) <https://creativecommons.org/2022/05/04/eight-case-studies-show-opportunities-challenges-and-needs-of-low-capacity-and-non-western-cultural-heritage-institutions/>
17. [Creative Commons Certificate Course](https://certificates.creativecommons.org/) <https://certificates.creativecommons.org/>
18. [Report of the Working Group to Investigate Use of CC BY designate holders of public domain collections by Deborah de Angelis \(6 Şubat 2023\)](https://medium.com/creative-commons-we-like-to-share/report-of-the-working-group-to-investigate-use-of-cc-by-to-designate-holders-of-public-domain-679e75c05e8f) <https://medium.com/creative-commons-we-like-to-share/report-of-the-working-group-to-investigate-use-of-cc-by-to-designate-holders-of-public-domain-679e75c05e8f>

## İMAJLAR

- Mindet, Christianso by Edvard Weie, Public Domain; <https://open.smk.dk/en/artwork/image/KMS6391> Statens Museum for Kunst
- Tiger in the Jungle by Paul Elie Ranson, CC0; <https://www.clevelandart.org/art/1956.280> The Cleveland Museum of Art
- Creative Commons tarafından 11 Ocak 2022'de yayınlanan Creative Commons Tweet'inin ekran görüntüsü [https://twitter.com/creativecommons/status/1480902490442842117?ref\\_src=twsrc%5Etfw](https://twitter.com/creativecommons/status/1480902490442842117?ref_src=twsrc%5Etfw)
- Phone by Yusup Apandi, CC BY 4.0 <https://thenounproject.com/icon/phone-4572630/>
- Virgin Forest with Sunset by Henri Rousseau, Public Domain; [https://commons.wikimedia.org/wiki/File:Henri\\_Rousseau\\_-\\_Foret\\_vierge\\_au\\_soleil\\_couchant.jpg](https://commons.wikimedia.org/wiki/File:Henri_Rousseau_-_Foret_vierge_au_soleil_couchant.jpg)
- View in Tropical Forest / Darien Expedition by John Moran, Public Domain; [https://www.si.edu/object/view-tropical-forest-darien-expedition:npg\\_S\\_NPG.2007.117](https://www.si.edu/object/view-tropical-forest-darien-expedition:npg_S_NPG.2007.117) Smithsonian Institution
- Jungle Fowl, from Birds of the Tropics series (N38) for Allen & Ginter Cigarettes by George S. Harris & Sons, Public Domain <https://www.metmuseum.org/art/collection/search/420754> The Metropolitan Museum of Art
- Wooded view near Barbizon by Johan Hendrick Weissenbruch, Public Domain; <https://www.rijksmuseum.nl/en/collection/SK-A-1923> Rijksmuseum

# SORULAR VEYA YORUMLAR?

*Ulaşın ve bize bildirin!*

Gerri bildiriminizi bizimle paylaşmak için [info@creativecommons.org](mailto:info@creativecommons.org) adresine e-posta gönderin.

CC'nin açık kültüre ve açık GLAM topluluğuna ilişkin faaliyetleri hakkında daha fazla bilgi edinmek ister misiniz?

- **CC Küresel Ağı'nın** bir üyesi olun <https://network.creativecommons.org/>
- **CC Açık Kültür Platformu'nun** bir üyesi olun <https://docs.google.com/forms/d/e/1FAIpQLSdMXU5Sb6ATDZx-aITvf9DCfs3jzDIX-AKCY7sowjb3vqW0HA/viewform>
- **CC Açık Kültür** mail adresine kaydolun <https://groups.google.com/a/creativecommons.org/g/cc-open-culture>
- **#cc-openglam Slack channel'a** katılın <https://creativecommons.slack.com/archives/C57MTL8F7>
- **CC Açık Kültür Platform çağrılarına katılın** — kanalında ve e-posta listesinde duyurulur

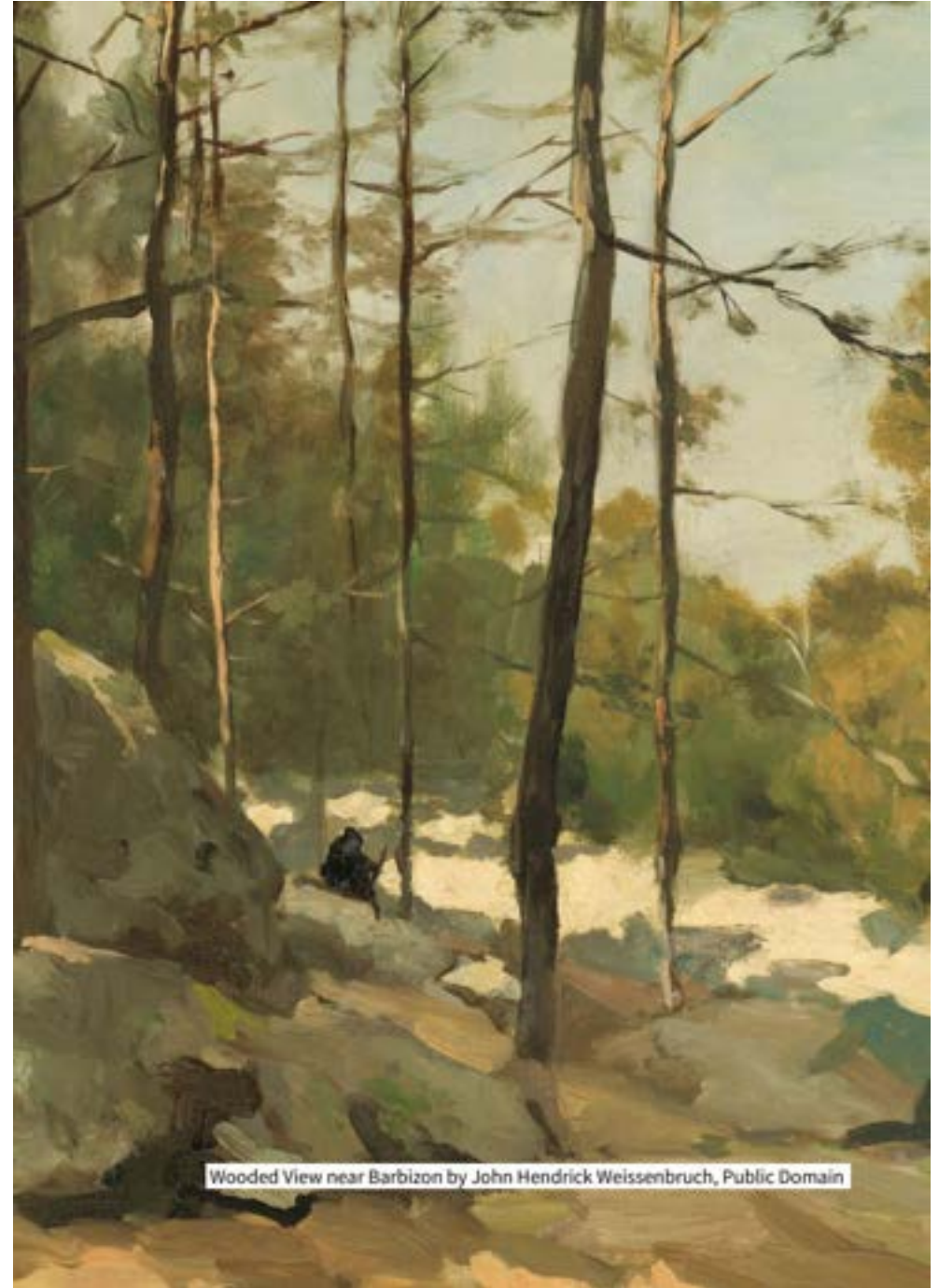
Creative Commons tarafından yürütölen ihtiyaç değeriendirme: January – Şubat 2022

- Proje liderliği, veri çalışması ve rapor yazımı: Brigitte Vézina.
- Tasarım ve düzen: Connor Benedict.
- İnceleme ve düzenleme: Nate Angell.
- Gerri bildirim: Ony Anukem, Kat Walsh, Yuanxiao Xu, Jennryn Wetzler.
- CC, Camille Françoise katkısından dolayı minnettardır.

## Creative Commons



© Creative Commons 2023 | [Creative Commons Attribution License 4.0 \(CC BY 4.0\)](https://creativecommons.org/licenses/by/4.0/)



Wooded View near Barbizon by John Hendrick Weissenbruch, Public Domain

[Wooded View near Barbizon by John Hendrick Weissenbruch, Public Domain](https://creativecommons.org/licenses/by/4.0/)